

## КОНКУРС

### Архангельский областной фонд участников Президентской программы

Объявляет конкурс среди консультационных, событийных и тренинговых фирм на обеспечение проведения обучающих мероприятий в марте-сентябре 2016 года. За этот период нашим фондом планируется провести 14 обучающих семинаров и одну итоговую пресс-конференцию (на каждое мероприятие примерно 30-35 участников).

Для обеспечения наших обучающих мероприятий от фирмы-претендента требуется:

- встреча и регистрация участников
- раздача участникам информационных материалов
- организация помещения на все мероприятия
- обеспечение оргтехники (роутер, кофакс, проектор, акустическая система, видео и фотосъемка)
- организация ланча, доставка участников на ланч и обратно (семинары длительностью в рабочий день)
- организация по итогам семинаров конференции

#### Требования к соискателям:

- Юридическое лицо, отсутствие статуса «иностранный агент», возраст фирмы не менее четырех полных лет.
- Расчетный счет у фирмы открыт в Сбербанке, ВТБ24 или Россельхозбанке.
- Наличие полного комплекта запрашиваемой документации по фирме
- Отправка заявочного комплекта с электронных адресов, расположенных в доменной зоне Российской Федерации.

Состав заявочного комплекта документов (высылать в электронной форме на адрес [flegelman@mail.ru](mailto:flegelman@mail.ru)):

1. Копии свидетельства ОГРН, ИНН, выписка из ЕГРЮЛ, справка об отсутствии задолженности перед бюджетом и внебюджетными фондами, заверенные по стандарту ГОСТ Р 6.30-2003
2. Примерная смета проекта (основной критерий), сумма не более 850 000 рублей.
3. Карточка предприятия с контактными данными исполнителя.

Заявки принимаются по 15 февраля 2016 г. Решение по конкурсу принимается 16 февраля 2016 г., договор с фирмой-победителем подписывается 17 февраля 2016 года.

реклама

### Филиал ПАО «МРСК Северо-Запада» «Архэнерго» информирует:

- информация по тарифно-балансовым решениям на 2016 год по виду деятельности «теплоснабжение», в соответствии со Стандартами раскрытия информации теплоснабжающими организациями, тепловыми организациями и органами регулирования, утвержденными постановлением Правительства РФ от 05.07.2013 № 570, и по виду деятельности «водоснабжение», в соответствии со Стандартами раскрытия информации в сфере водоснабжения и водоотведения, утвержденными постановлением Правительства РФ от 17.01.2013 № 6, размещена на сайте ПАО «МРСК Северо-Запада» в разделе «Раскрытие информации»: [http://www.mrsksevzap.ru/id\\_othersrates](http://www.mrsksevzap.ru/id_othersrates);
- технологическое присоединение к источникам тепловой энергии и к системам холодного водоснабжения, находящимся в собственности филиала, не предусмотрено.

реклама

#### Продажа

РАСПРОДАЕМ НЕЛИКВИДЫ. Трубы ЧК и комплектующие к ним. Запорная трубопроводная арматура. Задвижки, вентили, краны, клапаны. Цена договорная. Тел. +7(981)5670068.

#### Услуги

ИЗБАВЛЕНИЕ от алкогольной и никотиновой зависимости. Тел. 28-60-64 с 8 до 16 час. Адрес: пр. Троицкий, 99, наркологический кабинет № 2а на 1-м этаже в здании 1-й гор. поликлиники. Тел. 8-911-877-85-37 - Хрипач А.Л. ИМЕЮТСЯ ПРОТИВОПОКАЗАНИЯ К ПРИМЕНЕНИЮ. НЕОБХОДИМО ПРОКОНСУЛЬТИРОВАТЬСЯ СО СПЕЦИАЛИСТОМ. Лиц. № ЛО-29-01-001-291 от 13 августа 2013 г. министерства здравоохранения Архангельской области.

ПРЕДПРОЕКТНАЯ документация, проекты жилых, общественных, производственных и сельскохозяйственных зданий и сооружений, сметы, авторский надзор за строительством. Обследование жилых домов для определения процента износа, включая ветхие и аварий-

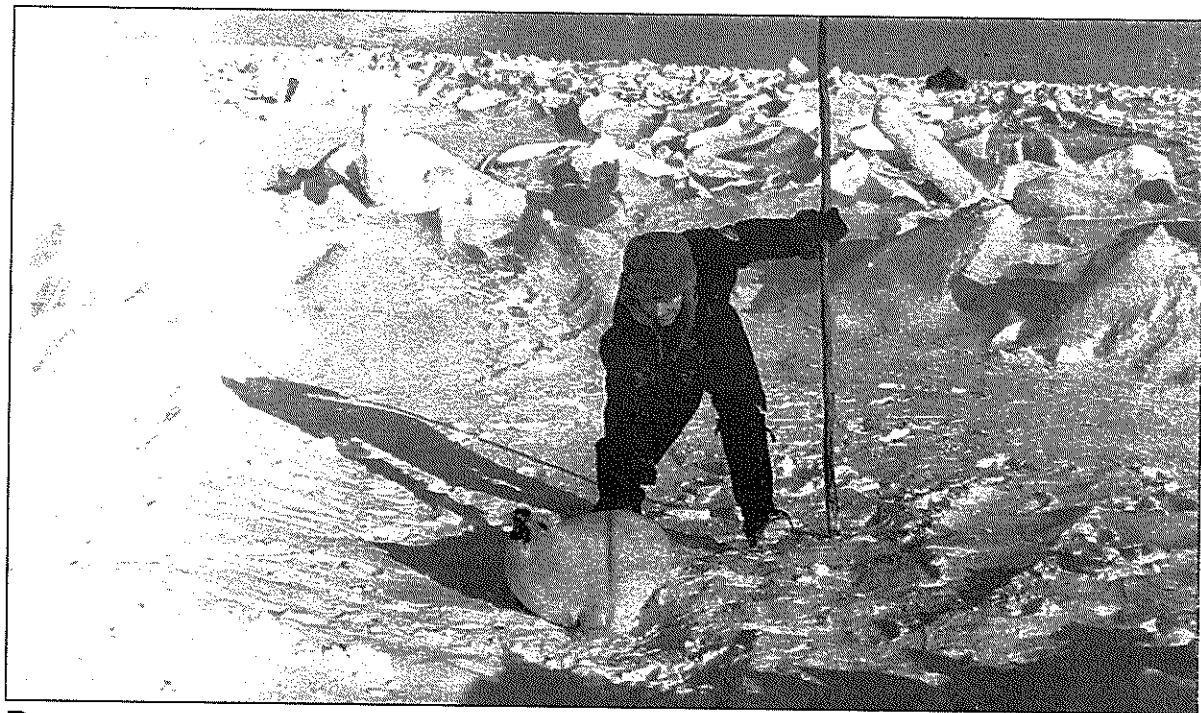
ные, перепланировка квартир, перевод зданий из одного назначения в другое. Тел.: 64-60-98, 8-911-553-36-07. Св-во о допуске к определенному виду или видам работ, которые оказывают влияние на безопасность объектов капитального строительства, № 0067.04-2012-292600346744-П-111 выдано члену саморегулируемой организации ИП Пирогову В.А.

РЕМОНТ ванной, туалета за 2 дня! Облицовка кафелем стен, полов, печек. Забивка стен, потолков панелями. Выбор кафеля и все материалы с доставкой. Пенсионерам, малоимущим - скидки до 30%. Тел.: 47-25-32, 8-921-720-70-04.

КОЛОДЦЫ копка, чистка, ремонт. Копка септиков любой сложности. Винтовые сваи. Доставка ж/б колец. Пенсионерам скидки. Опыт. Гарантия. Работаем круглый год. Тел. 47-67-48.

#### Живой уголок

ПРОДАЕТСЯ щенок охотничьей лайки, порода русско-европейская. Окрас черный с белым. Возраст - месяц. Предоставляется родословная и рекомендации по кормлению и дрессировке. Тел. 8-921-491-12-85.



В поле

# Будто это младенцы земные

## НАУКА

Промысел морского зверя столетиями был крайне рискованным, но очень доходным занятием жителей побережья Белого моря. Они выходили на ледяной припай и били зверя ради шкуры и сала, молясь, чтобы лед не оторвало и не унесло в море. XX век принес в этот промысел новые технологии и ноу-хау. Колхозники работали с промысловых судов, ходили во льдах, искали залежки.

Новый, удобный и (по тем временам) гораздо более выгодный способ добычи детенышей гренландского тюленя колхозникам подсказала наука. Ученые предложили собирать на льдине живых бельков и вертолетом доставлять их на берег. Там бельков помещали в вольеры, кормили и доразвивали до «серки», чьи шкурки как раз и представляют наибольшую ценность. Методика оказалась удачной и просуществовала до самого конца промысла, запрещенного в России в 2009 году.

В 1966 году в Белом море успешно отработала первая экспедиция на дрейфующей льдине по изучению гренландского тюленя. Вот что писала полвека назад «Правда Севера» в номере за 5 марта:

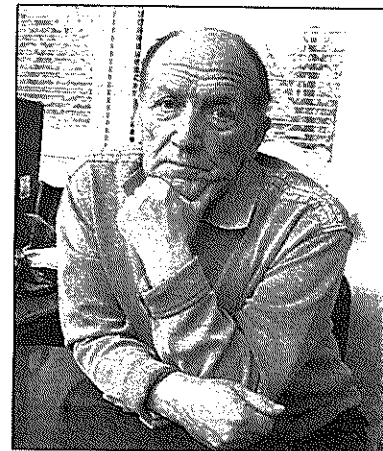
«2 марта этого года в 10 часов 13 минут на льдине Белого моря начала дрейф первая в мире биологическая лаборатория. Вместе с учеными высадились на льдину и наши специальные корреспонденты К. Корибын и З. Шадхан. Вчера экипаж вертолета, которым командует пилот В. Д. Топко, доставил в редакцию их первые фотографии со станции «Торос-1».

Работа экспедиции «То-

рос-1» стала заметным событием. Шутка ли: научная станция на дрейфующей льдине в Белом море, в котором не бывает ледового панциря, как в Северном Ледовитом океане. Лед здесь постоянно находится в дрейфе, перемещивается. Ледяные поля носит ветрами, они сталкиваются, раскалываются, образуют массу торосов.

В 1996 году за работой экспедиции следила областная и московская пресса. На лед вместе с учеными высаживались корреспонденты «Правды Севера» и «Комсомольской правды».

Мурманская газета «Комсомолец Заполярья» писала: «О том, что в Нижней Золотце расположились ученые-биологи из Всесоюзного и Полярного научно-исследовательских институтов рыбного хозяйства и океанографии, знают все ее жители. Поэтому без труда удалось найти домик бабушки Елены, в котором поселились ребята береговой базы обеспечения экспедиции «Помор». Их шестеро - младшие научные сотрудники Северного отделения ПИИРО Володя Фролов и Владислав Иванов и старшие лаборанты Володя Захаров, Мансур Мухамедзянов, Лена Пиялкин и Игорь Шестопап».



Леонид Пиялкин

## Мы под водой ходили как в лесу

О первой экспедиции на дрейфующих льдах Белого моря по изучению гренландского тюленя «Правда Севера» рассказал ее участник Леонид Алексеевич Пиялкин, работавший в то время аквандистом в группе подводных исследований СевПИИРО под руководством Ксении Петровны Гемп.

- Мы, подводники, работали с водородными, - рассказывает Леонид Пиялкин. - Анфельцию, например, со своего места мы пересаживали в Долгую губу на Соловках. Измеряли, как прирастает ламинария за год. У нее есть годовые кольца. Она в этом году приросла, на следующий год у нее получается пережимчик, и она опять растет. Мы под водой ходили как в лесу. Страховочный конец не брали, но обязательно брали нож, там же можно запутаться.

Окончание на 20-й стр.